

Mikánda Búku Cíka 'Bì Létera 'Bì Baká E

The New Baka Alphabet Story Book

Gbre Moko
Second Edition

'Yì ga bì ekéní búku ba nìyí (Authors):

Sáyimoni Ezeítí
Rícedì Rúbene
Elíya Ramadáni
Ádìwedì Kasírání
Tító Tabáni Matatíya

'Yì ga 'dozo yemení ní nìyí (Editors):

Líno Bizóró
Pásita Béniti Maróna
Alékisi Máyikoli

'Yì yéme lílí éyí e (Artists):

Óliva Dáníyele Yoséfa
Nílì Pínìcìbeke
Páwulo K. Káyino



Bũkũ ba ndĩsinĩ 'dódo a ndro kĩ Bũkũ kǐé'do bĩ Tonózé Mu Ólo Ledre ní. Ifinĩ kóo s̄im̄ĩ a gbre, do ódó ógũ yéé s̄im̄ĩ s̄im̄ĩbi bĩ 2004 doné ní. Cĩka ga bĩ kóo s̄im̄iyé ní, Pho'dunze Máárátini eké ogũ nda yéé go gbúgbúye gĩ ro kótrũogũ a káa do kém̄bĩ bũkũ kǐé'do.

'Yĩ éke cĩka ga ba nyĩ: Simúna Azítĩ, Rĩcedĩ Rúbene, Ilíya Ramadáni, Édĩwadĩ Kasirání kĩ Tĩto Tabáni Matatíya.

'Yĩ méngĩ m̄ilogũ kĩ 'dózo yéme a nyĩ: Lĩno Bizóró, Pásata Béniti Maróna kĩ Alékĩsi Máyikoli.

'Yĩ méngĩ lĩlĩ éyĩ e s̄im̄ĩ a nĩ Óliva Dánele tĩ lá lĩlĩ kĩ'di kĩ lĩlĩ mongu Néli Pénĩbeke méngĩne lĩlĩ íná, nda 'bĩ ené Páwulo Kitumu Káyino.

This book is for using with Baka Book One (Alphabet Book): *Let's Begin to Read*. It was first written as two volumes and these were printed in 2004. Phodunze Martin shortened these stories and combined them into one book.

Authors: the stories were written by Simon Aziti, Richard Reuben, Elia Ramadan, Edward Kasran, and Tito Taban Matatia
Edited and Revised by: Lino Bizoro and Pastor Bennett Marona, Alex Michael.

Artists: the illustrations were drawn by Oliver Daniel Joseph, with the exception of the elephant and the rhinoceros by Neil Pinchbeck, and the goat by Paul Kitum Kaino.

For more information contact: Baka Translation and Literacy Project, P.O. Box 64, Juba, South Sudan
email: baka_project@sil.org

© 2016, Baka Language Association and SIL

Second Edition June 2016

First Edition August 2014

First Trial Edition July 2011

Publisher: SIL-South Sudan

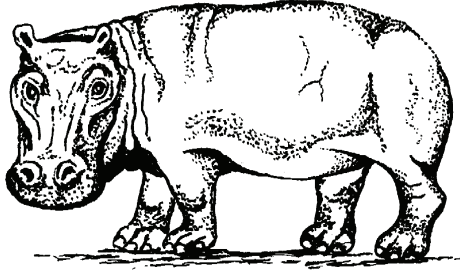
Place of Publication: Juba

Ledre Gɛ Ro Ledre Ga Bɛ Sɪmɛ Búkɔ Ba Ní

Arúwa	5
Búra.....	6
Mìcécélebángá	7
Dúlú	8
Teme.....	9
Éfé	10
Gáma	11
Ki'di	12
Kótó.....	13
Lɔbogɔ	14
Sama.....	15
Ína.....	16
Mongɔ.....	17
Papáyí	18
Ráfá	19
Súmú.....	20
Tu'bu	21
Nduwu	22
Vece.....	23
Wóko	24
Yáká	25
Zɔzɔ	26
Ìrì	27
Kófɔ	28
Ṙangba.....	29
Vénye.....	30
Mìmbése	31
'Be	32
Kó'do	33
'Yì e	34
Ánya	35
Kére.....	36
Kírá.....	37
Ó'do éyí.....	38

Kúkú	39
Ítí	40
Mbúra	41
Míngbangba	42
Phala.....	43
Gbagba.....	44
Bakpórú	45
Kadra.....	46
Trandri e	47
Mbó'dó.....	48
Ndụkụ	49
Ndrúgu.....	50
Ngówụ.....	51
Ngogó	52
Ngbíkpi.....	53
Nvánva.....	54
Nyényí.....	55
Onzó	56
Gbrị	57
Kpráka	58
Ngbra-ngbra-ngbra.....	59

A a



Arúwa

Kadra kǐé!do, zǐ Arúwa ndéréne lúru ezegámáne kǐ ǐrǐné Pho!du. Sìmǐ bǐ ogu ǐri ní, zǐa úku ledre zǐ Pho!du kǐdí, “Íli 'bǐ eyǐ ógu lúru máa wá gǐ zǐ 'dí?” Zǐ Pho!du úkulúgu ledre zǐ Arúwa ya, “Máútúásá amá ndéré lúru yǐ wá káa bǐ dongaráze nǐ sínyí.” Arúwa ya zǐa ní, “Éyǐ ndaá kenée wá.”

Gǐ do kacǐ sílǐ gbre, zǐ Pho!du ǐnyiné kǐ yana kadra ndéréne lúru ezegámáne. Sìmǐ bǐ Pho!du nǐ ndéré ní, éyǐ bǐ kǐé!do káa zǐ Pho!du ótoómo a ní ndaá. Sìmǐ bǐ Pho!du ogu nda zǐ Arúwa 'be ní, zǐa nda ndǐsǐ ngǐlángané bǐ tóro Arúwa e kǐ owú 'bǐ ené ndaá. Lurúnǐ máa, zǐye ngásá útúye sìmǐ iní.

Née sí ledre bǐ Arúwa nǐ karaba gǐ zǐa bangá iní ní.

B b



Búra

Búra ni yí ené bilámá owú o'do bangá. Ndịsi 'dí'bi sigé e. Togú búra ni z'f'yi 'be yá, sigé e ndịsiní 'dí'cí k'f' s'imi gbagba wá.

G'í z'fa bi búra ndịsi 'dí'bi sigé e ní, z'f' sigé e kótrụ royé yéme ledre g'í ro ledre bi búra ndịsi méng'í yéé k'fé ní.

S'imi kótrụ ro bi née ní, z'f'ye tóroyé do ledre ya yéé idíní ónzó m'ingír'ingéndé gu búra g'í ro togú ni go ógụ yá, z'f'ye ówo ya búra ni go ógụ. S'imi bi niy'í lá k'f' ledre ba k'áa ní, z'f' ng'íti mongú sigé úku ledre k'f'dí, " 'Y'í bi ni ndéré ónzó m'ingír'ínéndé ma'd'áa née náambi?" 'Y'í bi z'fa í'bí roné g'í ro ónzó m'ingír'ingéndé gu búra ní ndaá.

G'í karaba ní, búra ni yí ené fú lá 'dí'bi sigé e.

C c



Micécélebángá

Micécélebángá ni owú solú kí lámá roné ḱngaya.

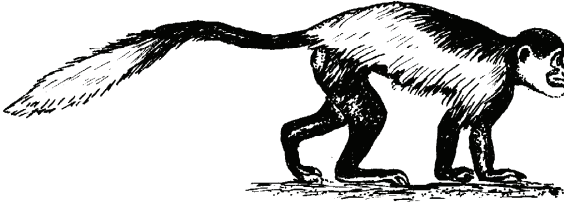
Gi źf lámá bi roa ní, źfa ndísi gámáne 'duo do bi bi solú e ndísiní yóko royé doa ní.

Kadra ḱíé!do, źf ngére 'bi solú e 'dí!bi Micécélebángá ḱf me!bené. Źf Micécélebángá ngásá ne gi źf ngìrì.

Simì bi ngasá ní, źf ngére ndólo solú e kací sí doyé mbá. Źfa úku ledre źfye ḱdí, “Ídísé ndéré gámásó!do Micécélebángá, źfse ógụsé ḱf źfma.”

Simì bi ngére lurúndiki solú e niyí go ógụ ḱf Micécélebángá ní, źfa ndúndu'yú ḱdí, “Ógụsé ḱf goó?” “Ìì ogụzé ḱf go.” Źf ngére úku ledre ḱdí, “Ídísé ódó wo, źfse ndéré ḱf ufú a.” Do ufú micécélebángá.

D d



Dúlú

Dúlú nì bílámá bangá 'dága kí tífí roné. Dúlú ndịsị 'dú'du ené komo kágá kací kó'dú ngburu e, kí dokú'dụ ngburu e.

Dúlú anu ené éyí 'bì 'yì e káa zí ngíti géyì bangá 'dága ga bì ndịsịnń ánu sínyi éyí 'bì 'yì e gị yáká ní wá.

Abú dúlú nì bílámá bangá 'dága ndotó, 'yì e ootoomoní eyé 'bì eyé kí úfu dúlú wá gị zí bílámá tífí bì ro saná née ní.

Káa zí bì dúlú anu éyí 'bì 'yì e gị yáká wá ní, ndásé úfu dúlú wá.

E e



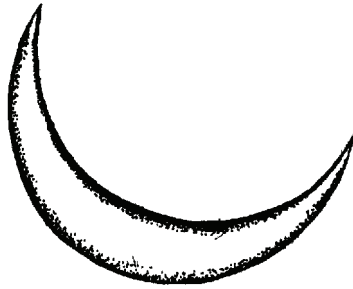
Teme

Teme ni bilámá owú o'do bangá kí lámá roné. Ndịsị 'dú'du ené sịmị gu. Éyí bị sinyi Teme ní, dụụ mimbé'de. Ili lúrúndíki awandí yáká 'bị 'yị e wá.

Kadra kịé'do, zị Teme lúrúndíki awandí yáká 'bị Tótómu. Zị Teme ndịsị lóloné ndéré ánu awandí 'bị Tótómu.

Zị Tótómu lúrúndíki kacị Teme kí ánu sinyi awandí ené. Zịa síkí ká'dá kacị tara yáká ené zaá gbaá gị ro zị Teme lákané doa. Zị Teme lákané do ká'dá 'bị Tótómu. Zị Teme úyuné.

F f



Éfé

Éfé e n̄yí kóo do lém̄j k̄f kadr̄a.

Kadr̄a k̄jé'do, z̄f Kadr̄a úku ledre z̄f Éfé k̄dí, yéé nderén̄f aka ónḡo kél̄j̄ eyé ḡi ro z̄fye lókó s̄ȳj̄ eyé ḡi s̄im̄i a. Éfé ási ȳj̄ eȳj̄ m̄íasi.

Z̄f kadr̄a ménḡj̄ moko s̄ȳj̄ ené mbá ngúcuné. Z̄fa lókó óḡu s̄ȳj̄ ené. Lá b̄i n̄i ndólo Éfé m̄indólo ní, gélé, Éfé óḡu go. T̄f lá b̄i éfé es̄j̄ aka s̄l̄l̄ne s̄im̄i s̄ȳj̄ lá k̄f'dí k̄ér̄j̄ ní, z̄f lém̄j̄ éfé ímb̄j̄ s̄ȳj̄ c̄j̄ k̄f p̄heréne, z̄fa léfe a gbuwa komo Éfé k̄dí, “Nḡidr̄j̄ b̄i z̄f̄ȳj̄ ba, nz̄ȳj̄ éȳj̄ eme roȳj̄ lá d̄uj̄ ne.”

Z̄f s̄im̄i komo Éfé ndóloné mb̄īrete ḡi z̄f pho'du s̄ȳj̄. Nḡidr̄j̄ emenḡú.

G g



Gáma

Gáma ni kóo bilámá ezegámá ngono.

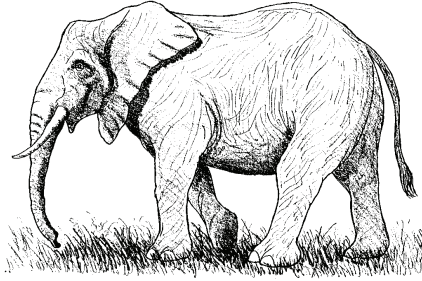
Kadra kíé!do, Ngono ndịsị í'bi lorụ ź owụ 'bì ené e. Źa síkpị kémbí sịndíne 'dága, ź ngono tóroné lá do kémbí sịndíne. Ábuwá, ledre bì ni ḱe ba Gáma lúrúndíki wo go.

Kí tagá ndụlụ, ź Gáma ndú'yú Ngono ḱdí “Togú áyí go í'bí lorụ ź owụ 'bì eyí e ní, ndịsị tóro eyí do kémbí sịndíyí?” Ź Ngono úku a źa ḱdí, “Mándịsị óngò'déçì kémbí sịndíma 'dál'ba togú mááyí go ndịsị í'bí lorụ ź owụ 'bì amá e ní.”

Gáma ya née idí kóo go méngì 'bì ené kpá kenée, ábuwá Ngono londo ý ené wo. Zungu, ź Gáma úyuné.

Née sí ledre bì karaba Gáma e iliń ngono e gí źa wá ní.

I i



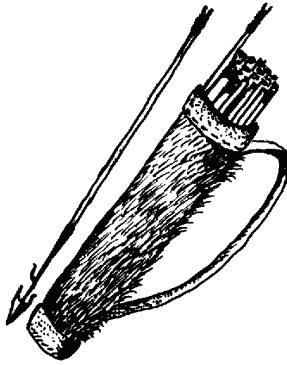
Ki'di

Kadra kǐé'do, zǐ Méré ndéréne 'be 'bǐ Ki'di. Zǐa ógundíki ki'di kǐ ndísì ené sǐ gbagba. Zǐa ndú'yú Ki'di kǐdí, “Sǐmǐyǐ nǐboró káa gǐ zǐ 'di?” Ki'di ya zǐa ní, “Máéwé yǐ amá kpete amá, ewé kpá bú?” “ǐǐ” Máéwé bú. Ídí ógụ gǐ do kacǐ sǐlǐ ota.

Zǐ sǐlǐ bǐ otonǐ wo kǐ Méré ní útúásáne. Zǐ Méré e únzụ royé ndéréye 'be 'bǐ ki'di. Zǐ kémbǐ Méré ógúné 'be íri dǔú ne. Zǐa tónóne éwé le'yǐ. Sǐmǐ bǐ nǐ goó gǐ ro kóyó ní, zǐa ndá'bané zǐ lafúne e. Zǐ ngítí Méré ndéréne do bi kacǐ a. Zǐye ndísiyé ro ledre ba tǐ fú kenée mááá.

Oduá, zǐ mǐzefǐ Méré bǐ gáa ba ní, ndá'ba éwéí'dí ngítí le'yǐ! née dá'ba. Zǐ Méré úku ledre kǐdí ógụ kǐ ngítí kpete mu. Ki'di ya zǐa ní le'yǐ ụkú go. “Le'yǐ ụkú go ní, mákóyó aka go? Méré romo kóo komo ki'di kenée.

K k

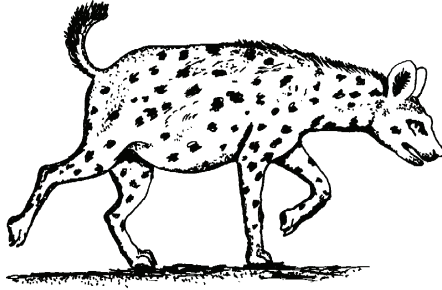


Kótó

'Desí ga kóo 'bì bulúnduzé e ní, ndịsíní kóo céce sama kí úcụ kéré e gị ro ndịsị úfu bangá e kfe. Ndịsị nda kóo úmbú zíye mǎúmbú gị ro 'dí'bi tú'dú kéré e mbá sogo sama kí sílì kíé'do. Zíye sómúndíki ledre gị ro éyí ndịsị ímbí kéré eyé e sǐmǐ a. Zí sómú ledre 'bì kótó ngásáógụné sǐmǐ doyé.

Ndịsíní ícì kótó gị sǐmǐ saná. Ícíní kótó káa zí owú kombo ní, zíá ídí 'bì ené kpákpára. Kéré akpa romo gị do kótó gị ro do ndịsị 'dí'biógụ kéré gị sǐmǐ a 'di'diya.

L I



Lụbogụ

Kadra kíé'do, ź 'bú úfu Lụbogụ. Źa gámáne gị ro éyí b́ née ń ánu a ní má, ndiki wá.

Ź mímbé'de Lụbogụ ésíne. źa ndá'bané 'be. Símì b́ Lụbogụ ogụ 'be ní, źa ógundíki 'yì ené e lá ḱ ndísi eyé. Ź Lụbogụ gbúrógbóne ḱ símì kesí ḱdí, “Ínyìsé mu źze ndéréze gámásó'do éyí źze ánu a.”

Ź Lụbogụ e ínyiyé ndéréye gámásó'do éyí míanu. Ź Lụbogụ e gámáye t́ máá, owoní éyí wá. Nda ḱ yana kadra, źye 'dó'dóye gị ź kodró ḱ 'bú. Źye 'dówù royé ś mongù kágá ḱ lugúnu e komoné. Ź Lụbogụ úku ledre 'yì ené e ḱdí, “Ndazé tótó rozé gị ona wá.” Símì b́ nìyí 'dówù royé ní, ź 'b́ 'dí'bi komoyé gị ź 'dó'dó, źye útúye mbá 'dú'duyé.

Nìyí úrú ní, Lugúnu e okpóní yí eyé go.

M m



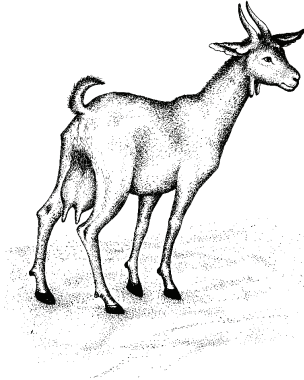
Sama

Sama ni éyí sílí ya'da e. Ndịsiní céce sama gị sịmị kágá e. Togú cecení sama, do lósú yéme a go mbá, do ókú cídrí doa.

Sama mengi moko lá kí ngúcuné wá. Ndịsi méngi moko 'búó togú kéré ni bo. Sama bi okúní aka cídrí doa wá ní, ndịsiní ndólo wo née rábá sama. Sama ni bi lámá éyí sílí ya'dá e gị ro ndịsi úfu bangá e kfe, kpá gị ro bándá ro'yi kfe gị zí bangá sinyí e kí ezeokó 'yi e.

Sịmị ondú 'bi Baká e 'yi bi ya'dá 'yi ní, ili 'búó zfa ídíne kí éyí sílí bi 'bi ya'dá 'yi ní.

N n



Ína

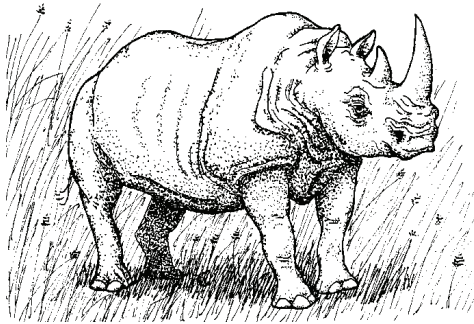
Ína nì bangá bì ndịsịní ụlú a 'be ní.

Ụlú ína 'be ndịsị sáká 'yị e do tú'dụ mịsì'di e. Ndịsịní ófú kará e ḱ ína.'Yị e ndịsịní kpá éwé iní umbuyé. Togú lerí késí nì go méngi 'yị yá, nì 'dí'bi ngúru ína ené źa úgúóyó a, źa ówo késí gị sìmì a.

Sìmì ngíti géyị bi e, 'yị e ndịsịní méngi bílámá éyí e ga bì káa ź Kombo e, ká'dá ga bì 'bì ódó a ro 'yị, kpá ḱ ngíti géyị bílámá éyí e sìmì saná ína.

Ína nì bílámá bangá kúlú.

O o



Mongu

Mongu ìlìofu kóo go gɪ zɪa bɪ nɪ ngére 'bɪ bangá e za mbá, zɪa ídíne kpá kɪ cóngóroné ní. Zɪ mongu ndɪsɪ úkucáyi ledre gɪ ro lafúne bangá e mbá mɪúkucáyi. Mongu somu 'bɪ ené kɪdí, gɪ zɪa bɪ née nɪ ngére ní, 'yɪ ndaá káa zɪ ne wá.

Kadra kíédo, zɪ Mongu ndéréne ngburu éwé iní. Zɪa lúrúndíki Mɪgbágbá komo kágá kɪ ndɪsɪ ené. Zɪ Mongu úku ledre zɪa kɪdí, “Bɪsinyí owu solú bɪ yɪí née, ìnyíoyó royí gɪ ore zɪma éwé iní amá.”

Zɪ Mɪgbágbá úkulúgu ledre zɪa kɪdí, “Úku eyí ledre sinyí lá zɪma ní, lúrú eyí 'bɪ eyí sinyí ma'dáa goó. Ídí aka lúrú doyí bɪ 'duo káa zɪ sondúu ní.

Sɪmɪ bɪ Mongu nderé dú'du doné gɪ ro éwé iní ní, zɪa lúrúndíki lɪlíné tɪ za cé káa zɪ bɪ Mɪgbágbá uku ní. Zɪ 'bú moko ngére nzúlúne gɪ do mongu.

P p



Papáyi

Papáyi ni bi lámá éyí mi ánu. Solú e ndi siní kpá ánu papayi. Papáyi ayí ídí káa źf onzó ní. Papáyi ala ené káa źf onzó bi wá. Kókó papáyi ngboró 'bi ené mbí 'dága.

Ledre e niyí bo gí ro ledre 'bi papáyi ili źf 'yi e bándá royé gí źfa. 'Yi ndaá ékí komo papáyi wá gí źfa kókó papáyi oruné káa źf 'bi ngíti géyí kágá e ní wá. Mírásá papáyi ga gére née ní, utúasánf go lófooyó royé ḱf 'yi, źf 'yi útú 'déwe roné.

Togú ili íkpí papáyi, ídí íkpí a ḱf ngbángbá kágá ḱf bándá royí gí źfa ḱf útúne doyí. Si mi bi íkpí papáyi go ní, ndá lúru bi 'dága íri wá, gí źf iní papáyi ḱf é'dené komoyí, káa bi komoyí ni 'dútu ke.

Si mi ledre née mbá, papáyi ngbetéofu go.

R r



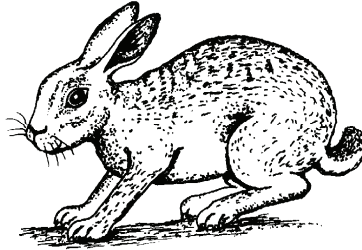
Ráfá

Ráfá ni éyí bì oruórụ ro sịndị bangá e ní. Éyí máa néesì ro sịndíyè bì ndịsịnf 'dítí kángá kfe káa zf wará ní. Bangá ga bì kf ráfáyè ní, ndịsịnf ndólo yée bangá mífáfá e.

Bangá ga bì káa zf dóngbó e, kobje, tu'bu e kf tú'dúyè ga bì nìyí kf ráfá sịndíyè. Ndịsịnf yí eyé sìmì súwú. Ína e, ítí e kf kábìrìkì e bì kpá kf ráfá ro sịndíyè ní, ndịsịnf 'bì eyé 'be. Éyí mífánu 'bì bangá ga bì kf ráfá sịndíyè néesì nìyí mbílí kágá kf súwú e.

Kadra kífé'do, Ítí nderé kóo kf gámásó'do fútú súwú ené gì ro ánu a. Zfa óguné kpurú gì dangá 'be bì kf Ísì sìmíné ní. Sìmì bì Ísì lurúndiki ítí ní, zf Ísì tónó ógbúne. Zf Ísì ngásá óguné gbóo dangá Ítí. Lá bì Ísì ayí gì ro ótulúru ndonyo ráfá Ítí káa ní, zf Ítí 'dítí 'déwe tara somo Ísì kf so Ísì mbá kf ráfáne. Zf Ísì ngásáne kf sáma tara somoné, kf ngónḡú sìmì koné 'bìlò 'be.

S s



Súmù

Súmù nì owù bangá kí ngbángbá mbílíné.

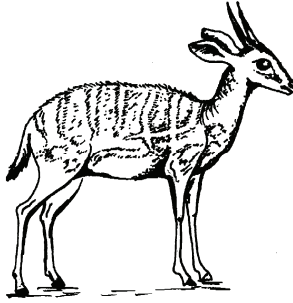
Ngére 'bì bangá e za mbá nì kóo Kemì. Sìmì ngíti sìmìbì, zí 'bù útúne. Zí ngére kákasa kací bangá e mbá gí ro zíye óguyé úwú lorù. Zí bangá e óguyé kací sí doyé mbá.

Zí ngére úku ledre ya, “Máa ngére, máoto lorù go káa, ídísé úfuónzó ngoko 'yì esé e mbá 'dà'ba gí ro zí éyì míanu ásáne kíse.”

Zí bangá e ndá'bayé úfuónzó ngoko 'yì eyé e mbá 'dà'ba. Zí Súmù ngásá 'bì ené geré ótoécì ngoko 'buné.

Gí do kací ledre ba ní, zí ngére éwé le'yì zífa útúne bi 'dú'duné. Sìmì ledre ba ní, zí mongù kámá ogù ólúne yeré sìmì ngére. Zí 'bù sùmù ógùnè lóndo ógù kámá gí sìmì Kemì .Zí 'bù sùmù 'di'bi ngére ené gí zí kemì.

T t



Tu'bu

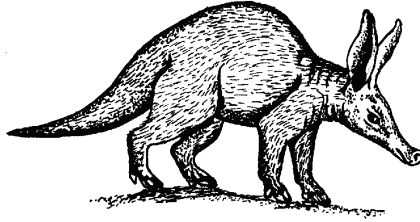
Tu'bu n̄ bangá b̄ k̄ nḡir̄i roné k̄ngaya ní. Togú ayí go ḡi ro ánu éyí yá, n̄ aka ógbú kí, n̄ nda fú ólúógú ḡi do bi b̄ ló'bo doa ní ánu éyí ené. Bangá e eréní Tu'bu mbá m̄éré.

Za Kérí e mbá nd̄is̄in̄ kóo éré nḡir̄i ḡi z̄f Tu'bu m̄éré. Z̄f Kérí ndéré úwú ledre ḡi z̄f owù 'b̄i Tu'bu, ya k̄dí, 'b̄uné nd̄is̄i ógbú ené n̄e ḡi ro yóyó roné ḡi z̄f bangá sinyí e k̄ ánu n̄e.

S̄im̄i b̄i Kérí uwú nda ledre ba kenée ní, z̄f Kérí ndéré ló'boné ro Tu'bu. Z̄fa ówo yéme ledre b̄i owù 'b̄i Tu'bu uku z̄fa ḡi ro 'b̄uné ní. Z̄f Kérí úku ledre waáwayí, “Áyí ówo ledre komoyí karaba.” Z̄f Kérí ìnyìné geré útúne do Tu'bu. Z̄fa náná kúrú Tu'bu. Z̄fa úfu a.

N̄e s̄i ledre b̄i k̄er̄i nd̄is̄i 'dí'bi Tu'bu ḡi z̄fa ní.

U u



Nduwu

Ngíti géyì ya'da e ógundíki kací Nduwu kí olú gu. Zí ngúrúyè olú lódú kací Nduwu ba gu íri.

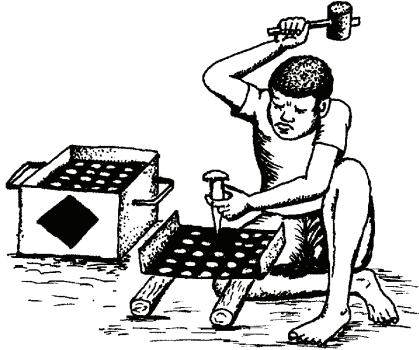
Sìmì bì olú ní, nì ógụ 'dá'dá íri ní, gu rasá yí ené go ota. Ya'dá, zíyì lódú 'bì eyí geré gu bì yana ba. Nì 'bì ené olú do gu máa wo née ní, ábuwá mbágá nduwu nì yí ené sìmì ngíti gu 'dí kerí.

Kpálá bì nduwu 'dí'bi ndonyo a ní, zí mbágá nduwu e kí ya'dá 'bì ené tónóye gírágá gu kí óngbo'dútụ a mì'dí 'dá'ba.

Ya'dá lurúndiki roné go lá kịrịcị yana gu. Bì ndéré 'dá'dá ndaá, bì ndá'ba 'dá'ba ndaá kpá wá.

Ezegámá ga yomoní nda kóo wo nee. Gámá ngúcu 'yì emengú.

V v



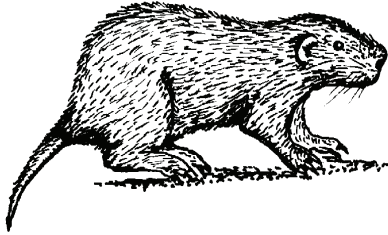
Vece

Kadra kǐé'do, zǐ lǔdú uṅga é'dǐné. Zǐ Máárákútú e kǐ me'bené Mǐyáká ndéréye 'déwe kelí. Sǐmǐ bǐ ogunǎ kǐ kelí go 'be ní, zǐ Máárákútú ndéré 'bǐ ené lóso uṅga me'bé a nǐ 'bǐ ené ódó kelí. Zǐa Lóso 'dúkú uṅga e ɪnyɪ. Gu ro 'dúkú máa ga gére née 'dúó vece. Zǐa ndá'bané 'be.

Sǐmǐ bǐ bi ɔlú nda go ní, zǐ Máárákútú ɪnyɪné ndéré ɔndu lúrú komo uṅga. Nǐ ógu 'bǐ ené bǐ káa ní, uṅga anu 'bǐ ené go tǐ lá vece, do kǔndú e nǐyí go mbá saga.

Gi zǐa bǐ kóo uṅga ma'dáa yí eyé mbá mbuzǐ ní; zǐ Máárákútú úku ledre zǐ me'bené kǐdí, “'Du'duzé aka cúku'dée,” Sǐmǐ bǐ nǐyí 'bǐ eyé 'dú'du ní, zǐ uṅga e é'beónzó royé mbá. Oduá 'bǐ eyé dǔjú komo uṅga bǐ gáa lurúnǎ vece née ní.

W w



Wóko

Wóko nì o'do bangá súwú. Toso wóko ayí ídí cé káa zí sigé ní. Tí lá wóko nḡboró romo 'bì ené ḡì do sigé. Wóko ndìsì ndìsì ambáne sị gali kó'dù nḡburu, sìmì cumú e, ngíti géyì yá kpá sìmì gbékpì súwú.

Wóko ndìsì ánu kókó súwú, kpá kí mbágá tú'dù ngíti géyì éyì e ga bì 'yì e ndìsìnf 'dìyì yée yáká ní. Ndìsìnf ìrì kókó éyì e 'duo mìrì ḡì ro ánu kofuyé ḡì sìmìyé. Anunf sị éyì ga bì sìmì kánḡá ní kpá miánu; ndìsìnf ḡrágáógụ a kí sókó sílìye.

Esì wóko inyiofụ go. Togù 'dì'dìnf mìtìbì wóko, togù mbú miá'dá a, née ndaá 'bì ené ìnyì wá.

Y y



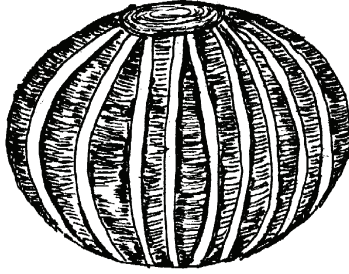
Yáká

Yáká ni bi bi yemení lá dujú gị ro ndịsi 'dịyí éyí e sịmị a ní. Ndịsịní ó'do yáká dangá 'be, ngíti géyí yá, gbála gị ro 'be.

Yáká ni bilámá éyí kíngaya. Roko'bu 'yịma'dí e do sogo káńgá ba ni yáká. Togú ó'do yáká kére e, gbánda e, undu e, awandí e kí tú'dú ngíti géyí éyí ga bi íli yée ní wá, áyí ídí tara ledre. 'Be 'bi eyí ni ídí sịmị lerí kíngaya. Zí odu a nda ndíkíogụ umbu.

Moko emesá gị zí ugu.

Z z



Zuzu

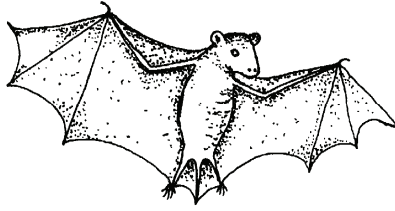
Zuzu ni éyí bí ndìṣìńfí ódóoto kúfú éyí e sìmí a ní. Ndìṣìńfí lálá zuzu kí amení kpá kí súwú ga bí 'be'be'de ní.

Ndìṣìńfí lálá zuzu kí phiyí sìmí bí bí ní aka ìdrí ìdrí ní. Sìmí bí súwú kí ká'dá bí nìyí lálá zuzu ma'dáa kfe ní, nìyí aka mbá 'bu'budu ní.

'Yì e ìnyìńfí eyé za mbá ówo kací lálá zuzu wá. Ngíti géyì 'yì e owoní kací lálá zuzu lá ye. Abú ngíti géyì owoní t́ kací lálá zuzu bú yá, kúfú ndìṣì ìtrí ené gí royé m̀ítrí.

Zuzu emesá gí ro bándá kúfú ezé e sìmí a.

Ị ị



Ịrị

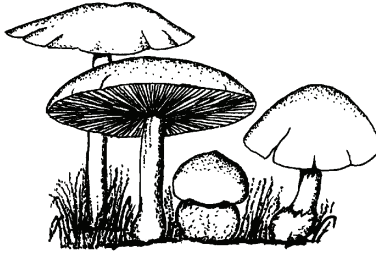
Ngére 'bị solú e kasa kóo sanda zí solú e za mbá. Zí solú e ógụyé za mbá méngị moko 'bị ngére, Ịrị ogụ wá.

Sìmị ngíti kadra, zí ngére 'bị bangá e kpá kákasa kací bangá e mbá. Kpá kenée, Ịrị ogụ wá.

Gị do kací ledre ba, zí ngére 'bị solú e kí ngére 'bị bangá e kótrụ royé ótoyémé bangá e kací sídoyé. Zí ngére ga bì gbre ba gámásó'do bi gị ro óto ịrị doa máá. Sído bì ndikiní wo gị ro zía ídíne sído ịrị ndaá 'bị ené e wá.

Gị karaba ní, 'yị ówo sído Ịrị ndaá.

Ụ ụ



Kófụ

Siko ndéré ḱf gámá ené sìmì baba. Nì lúrú bi káa ní, Cányà, lurúndiki kófụ bì ḱf ìrìné aloló ní go.

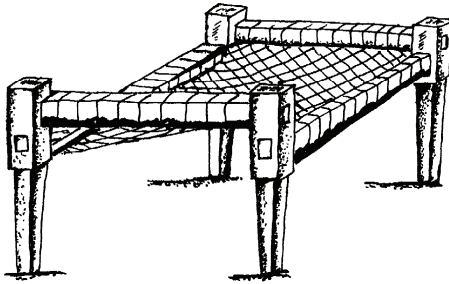
Sìmì bì Siko lurúndiki kófụ aloló ní, źf bi emené roa gì źfà anuofụ 'bì ené kófụ go. 'Dá'dá źf siko ḱf ánu kófụ, siko tónó 'bì eyí geré úku ke'bì ḱf lé'bé a.

“Aloló ngénye kófụ, kófụ kùrùtù.
Aloló ngénye kófụ, kófụ kùrùtù.”

Sìmì bì Siko nì aka 'bì ené úkuónzó roné ḱf ke'bì gì ro kófụ ba ní, ngíti kára nì 'bì ené gírí kpá ndéré ḱf gámá ené. Kára ba ayí lúrú bi káa ní, tráa kófụ. Źf kára geré í'dí kófụ ené sìmì gbété cí'dí źfà ìnyìné ndéré ené.

Źf ledre kófụ née ówoné ro siko ḱngaya.

Ṙ ṙ



Ṙangba

Ṙangba ni éyí bì 'yìma'dí e ndìsìní yéme yée gí ro 'dú'duyé doa ní.

Gí zí mongú okó bì do ngará 'yì e kí ngíti géyì éyí trìdrì ga bì ndìsìní gámá kí do sìmìyé do kángá ní, zí Lomo í'bí sómú ledre zí 'yìma'dí e gí ro yéme ngíti éyí gí ro ndìsì 'dú'duyé doa 'dága.

Ṙangba ni kí s̀ndìne eso káa zí mongú gbá'dá ní. Ṙangba aya 'bì ené miáya, zí rangba kpá ákpané miákpa gí do bì zífa ásáne kí mi'dú'du 'yì.

Ṙangba ni bilámá éyí gí ro 'dú'du doa. Idízé bandá rangba ezé bilámáne.

Ṽ ṽ



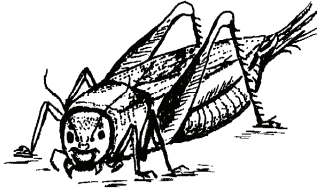
Ṽénye

Ṽénye nées ledre b̄ nd̄ş̄n̄f̄ úku a ḡ ro éȳ b̄ nd̄ş̄j̄ ló'bu 'd̄t̄u nḡti éȳ, do nda k̄r̄ók̄úóȳ a ḡ roa mburu yana ní. 'Ȳ ut̄ásá go ṽénye éȳ 'dí 'dága, togú mbú m̄'dí nde, nḡti géȳ yá m̄'dí dogbor̄u. Togú 'ȳ ṽénye éȳ ní ili nées go z̄f̄ éȳ b̄ m̄'dí s̄m̄ ezené íri ní ídíne sága. K̄ngaya nd̄ş̄n̄f̄ ṽénye éȳ b̄ n̄ 'b̄ ené ȳ ené kú ro ezené máa nées ore ní.

Éȳ ga b̄ azé ówoyéme ledre 'b̄ ṽénye ḡ royé ní, niȳ káa z̄f̄ saná tara'ȳ, kpá k̄ ngbángbá bongó b̄ nd̄ş̄n̄f̄ ndólo a “ḡdor̄ítí” ní. Togú 'ȳ ili go íni ini ní, n̄ s̄kp̄j̄ saná tarané ḡ do soné, z̄fa lála a m̄'dí 'dága, do ótoómo soné e sága.

Nées ní do úku a yaá 'ȳ n̄ go ṽénye tarané k̄ ini.

Ɔ Ɔ



Mimbése

Mimbése nì éyí trídri bì gɪ dongará misosókó e ní. Mimbése e ndịsịní ndịsị éye sịmị gu. Mbágáye ndikiní yée kpá mbá sịmị gu íri, zí mimbése e ngbóróye mbá sịmị gu íri.

Togú sịmị bì éfé 'bì Venyí ogụ go ní, zí mimbése e ndịsị ólúógụyé kí ndụlụ mbá tara gu eyé e ndịsị íni ini eyé.

Mimbése e enziọfụnń yí eyé go. Ndịsịní 'dí'bi mimbése 'búó kací pho'dụ gɪ zfa komoyé ndịsị rírí gɪ phodụ mịrírí. Togú pho'dụ ndaá, útúásá útú'dí'bi mimbése wá.

Mimbése nì yí ené mongú 'yị mani.

'B 'b



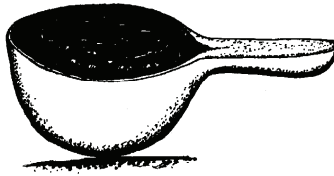
'Be

'Be ni bi bi 'yima'dí yeme wo gi ro z'ne ndi'siné s'imi a kí me'bené kí owú 'bi ené e ní. 'Be ni kí éyí e s'imíné káa z' 'd'í' 'dú'du e, gbagba e, yofu e, 'd'í' 'd'í' éyí, 'd'í' 'bi bangá e kí nguru 'bi ngono e.

'Be utoogu ené mi'utoogu káa z' bi ngiti géyí éyí e ndi'síní útú ní wá. Ndi'síní óto 'be kac' misómú ledre 'bi 'yi bi s'imi doa gi roné kí roné ní.

Togú 'be ndaá, 'yi e niyí ndi'si gámá, kí 'dú'du lá faa káa z' bangá e ní.

'D 'd



Kó'do

Ngíti o'do ni kóo bo kí ìrìné Sól'bó. Kó'do aná ofu kóo 'be 'bì ené go. 'Yì ga bì kóo otoní 'be 'bì eyé gbóo kí 'be 'bì Sól'bo ní, ndìşiní sáká kó'do mbá gí źa.

Sìmì ngíti ślì, ź ngíti o'do óguné ómbo kó'do gí ź Sól'bó. Ź Sól'bó í'bì kó'do ź ya'dá ba.

Sìmì bì ya'dá ba ogu kí kó'do 'be ní, źye tónóye éwé le'yí ḱe. Ịcìotoní le'yí ḱ anzagba yana ligá kenée do óto kó'do ba doa. Wo née ewé 'bì ené źa ótolúgu kó'do do biné, ź ngíti 'yì 'dí'bi a. Eme gí źa sìmì kó'do máa ni kóo m̀doroné. T́ bì 'yì 'dí'bi ḱ'dí ḱerí ní, k̀r̀ a 'ducu geré m̀dúcu.

Gí źa bì ewéní nda kóo le'yí go phé ní, ź okó úduné do 'dí'tí lóko kó'do 'bì Sól'bó gburá.

'Y 'y



'Yi e

Simì bì kóo Lomo otoogu ere kí kángá ní, oto kóo éyí e kací sídoyé mbá. Odu a, zfa óto zée 'yima'dí e káa do tosoné.

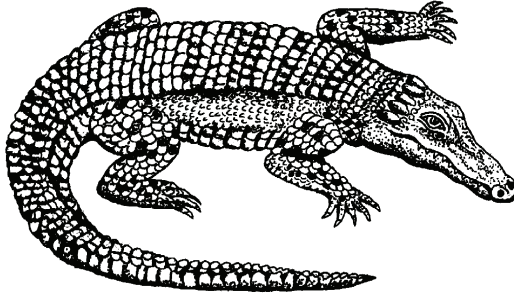
Kóo 'desí ní, 'yi e niyí yí eyé kóo mbá káa zí bangá e ní. 'Díci ndaá 'bì ené kóo wá, 'yi e 'du'duní yí eyé kóo simì gu e kí gu landa e.

Pho'du ndaá 'bì ené kóo kpá zfyé wá. Tara bi kóo ndişiní ódro simì a ní, yí ené kóo dujú kíe'do.

Simì bì 'yi e nganání nda go do sogo kángá ona ní, zí Lomo úku ledre zfyé kídí, “Eme miéme zí 'yi e ídíye kí tara eyé mingúngúcu a.”

Née sí ledre bì ndişiní ndólo zée Baká e gí zfa ní.

Á á



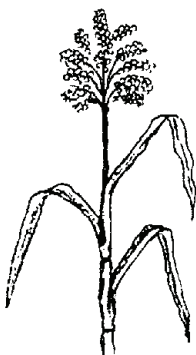
Ánya

Ánya ni ngúru bangá iní. Toso ánya ni mbá káa zí toso ngawu ní. Ánya romo 'bi ené gí do ngawu. Ánya ni kí mongú ngbángbá tarané kí m̄ngburoko soné e 'duo nyawu. Zíá ídíne kpá kí m̄ngburoko sókó sílíné e kí sókó s̄ndíné e gí ro ndísi ḡrágá sayi k̄fe.

Éyí m̄ánu 'bi ánya ni kénzé, kpá kí ngíti géyi éyí ga bi 'bi iní ní. 'Di'bi kpá bangá e kí 'yima'dí e bú, zíá ánu yée.

Togú iní ni kí ánya s̄m̄iné, 'yi e nd̄s̄íní ndugú, kí ndéndeke s̄m̄i a kí nḡr̄i káa bi ánya ni 'dí'bi yée.

É é



Kére

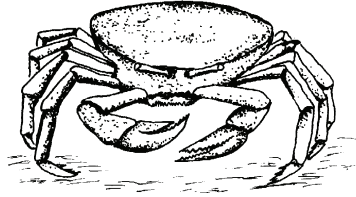
Kére ni ngúru bilámá éyí miánu gị dongará bilámá éyí ga bì Lomo otoogu yée do sogo káṅgá ba ní.

Gị źfa toso kére e niyí bo kpí kpí kpí ní, kére máa yée ga bì káa źf mangbúgu, nyéréngúwá, go'di ní, ndaní 'bì eyé bikenyíye káa źf keléde wá.

Kére ezé 'bì Baká e yí ené keléde. Baká e o'do ofuní keléde go gị źfa bì ni bilámá éyí miánu eyé ní.

Keléde inyi źf baká e rómo do ngíti géyì e mbá. Kére bì źfa ínyi ógụné káa źf kére baká bì keléde ní ndaá.

Í í



Kírá

Kadra kǐé!do, zǐ éyǐ trɪdri e mbá yóko royé 'be 'bɪ ngére eyé gɪ ro úwú mǐkǎnda lorɔ.

Sɪmɪ bɪ ngére odroonzó nda ódro go ní, zǐ cící éyǐ útúne komoa bi 'dí'bíógɔ a ndaá.

Sɪmɪ bɪ cící éyǐ asi nda go komo ngére ní, zǐ Solúkaya úku ledre kǐdí, “Togú komomá nɪ kóo bo, káa bɪ má'dí'bíógɔ cící éyǐ née gɪ komo ngére go.”

Sɪmɪ bɪ ngére uwú ledre bɪ Solúkaya uku née ní, zǐa geré úku ledre zǐ 'yɪ ené e kǐdí, “'Yɪ bɪ mɪcǐgǐógɔ komoa umbú wá ní, idínǐ cǐgǐógɔ komoa óto a ro do Solúkaya, gɪ ro zǐa 'dí'bíógɔ cící éyǐ gɪ komomá kǐe.”

Zǐye lúrúndíki Kírá. Zǐ ngére úku ledre kǐdí, cǐgǐogunǐ komo Kírá mu, zǐye óto a ro do Solúkaya. Zǐye cǐgǐógɔ komo Kírá, zǐye óto a ro do Solúkaya.

Née sǐ ledre bɪ kírá ndɪsɪ ngásáóyó roné togú 'yɪ nɪ go kú'dɔ komo kírá ní.

Ó ó



Ó'do éyí

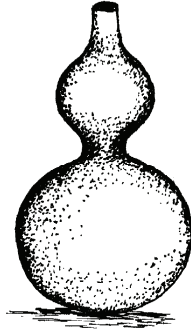
Do sogo káńgá ona mbá, 'yì e ndịshínf ó'do éyí.

Kadra kǐé'do, zǐ Mááráyáká e kǐ me'bené e ndéréye lúrú dosǐ yáká gǐ ro zǐye tónóye ó'do a. Zǐ Mááráyáká e tónó ó'do yáká, ódo yáká, kǐ mongú woroné.

Sìmì bǐ o'doonzónf nda yáká go mbá ní, zǐye ícǐ kére sìmì a. Zǐ kére ngbóróne, áńáne, zǐa gagáonzó roné mbá. Zǐ me'be Mááráyáká ga bǐ ota ní, méngjì le'yǐ kǐ ndoko e sokó gǐ ro zǐ 'yì e éwé a.

Zǐ 'yì e ógụyé tónó éwé le'yǐ, zǐye kó'dóye mbá mǐkó'dó. Zǐ Mááráyáká sómùlǐgǐ ledre 'do'dó moko bǐ koo kǐ ó'do yáká ní mbá.

Ú ú



Kúkú

Kúkú nì miáná cílì'bádrá káa ź kó'do ní. Sókó kúkú nì kpá orụórụ káa ź sókó kó'do ní.

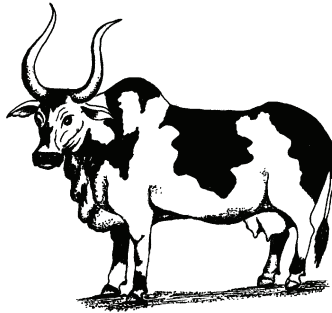
Kúkú emesá, gị źa bì ndịsịń bándáóto éyí ga bì ḱ iníye káa ź, sụ'bù, tezi, le'yí kpá ḱ iní sìmì a ní.

Togú ayíń go 'dí'bi éyí sìmì kúkú yá, ndịsịń ódó ká'dá ro ś kúrú kúkú gị ro íngí a ḱe, gị źa kúkú nì yí ené ɾaáɾaɾí.

Kúkú nì b́lámá éyí ḱngaya. Togú léfeóto iní sìmì kúkú yá, nì ídrí yéme roné b́lámáne ḱngaya.

Née ś ledre bì kóo Ndeke e ḱ me'bene ini nì ini gị sìmìyé gị ro kúkú eyé bì ndoko ní.

Í í



Ítí

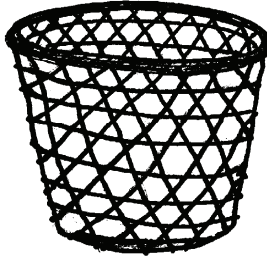
Bangá bɪ kɛ ɪrɪné ítí ní, 'yɪ e owonɛ wo mbá bú. Kacɛ ngíti géyɪ bi e, 'yɪ e ndisɪnɛ méngɪ moko 'bɪ ɔlú ítí rómo do ngíti géyɪ moko e.

'Desí ga kóna ní, Baká e nɪyí kóo kpá kɛ ítí zɛye. Baká e ndisɪnɛ kóo ɔlú ítí zɛ 'be ówóne gɪ zɛa. Ofúnɛ eyé kóo kará e kɛe wá. Togú 'be nɪ go kɛ ítí sɪmɪné, 'yɪ e nɪyí ówo a mbá kɛdí née mongú 'be.

Nda gɪ zɛ okó bɪ kóo 'bɪ Anglísɪ e kɛ 'bɪ Marí e ní, zɛ baká e ngásábáyɪ royé ótoómo ítí e úyuónzó royé.

Cakaba ní, ítí ndaá lolu zɛ baká e wá.

Ú ú



Mbúra

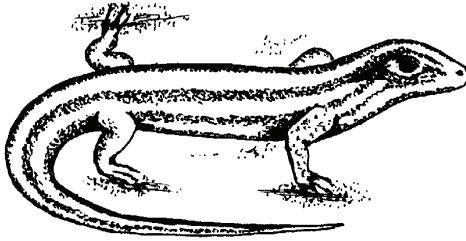
Mbúra ni bilámá éyí moko. Ndịsịńf́ ú'yú mbúra káa źf́ gbété ní. Ndịsịńf́ ú'yú mbúra gị sịmị nzókpo, gali, láyí ḱf́ gboro.

Mbúra ndịsị sáká zée sịmị t́d́ ledre e. Ndịsị sáká zée ḱf́ ímbị éyí e, ḱf́ lálá ḱf́f́ éyí e sịmị a gị źf́ sigé e ḱf́ ánu a. Sịmị b́ kélí esí go yáká ní, ndịsịńf́ 'd́cị a kpá sịmị mbúra ḱf́, nìyí fú únzụ a sịmị gbagba.

Śĺf́ ḱf́é'do, źf́ Máárásúwú ndiki mbo'bo ené sịmị súwú ḱf́ ndéré lágá gali gị ro ú'yú mbúra ené gị sịmị a.

Sịmị b́ ogụ ḱf́e 'be ní, źf́a méngi ndụkụ roa. Źf́a ínyíné ndéré ndólo ezegámáne Owúsolú gị ro źf́ye ánu a kéne. Źf́ Owúsolú ásiné.

Źf́ b́ sínyíne ro Máárásúwú, źf́ rokinyi b́ nderé ḱf́e ní, úkúne gị roa.



Mńgbangba

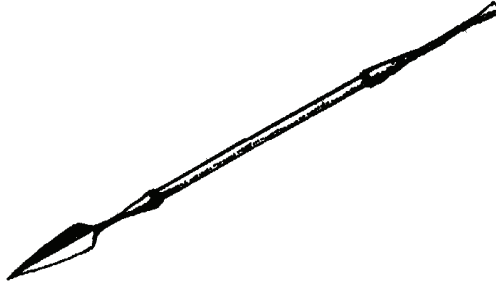
Kadra kǐé!do, zǐ Mńgbangba e kǐ ezekárané, Rokpo ódó royé ndéréye 'be 'bǐ towúye.

Sǐmǐ bǐ lǔmúye lurúndikinǐ mńgbangba e gǐ do mǐsi'di ní, zǐye geré ngásáye 'dí'bi yéé gǐ do mǐsi'di gǐrǐ kǐ kugú. Do í'bí bindǐsǐ zǐ mńgbangba e.

Zǐ towúye óguyé ndǐsiyé kéye kǐ úku kacǐ ngíti géyǐ ledre e. Nda gǐrǐ, zǐye ótoómo mńgbangba e ndǐsǐ eyé kǐ lǔmúye. Do 'dí'biógụ ndụkụ zǐ mńgbangba e kǐ kembǐ uńga. Zǐ mńgbangba e ánu royé tǐ káa zǐ bǐ ilinǐ ní.

Do kacǐ éyǐ mǎnu, do í'bí inǐkǐrǐ zǐye. Rokpo 'dí'bi 'bǐ eyǐ inǐkǐrǐ ba geré, éwé a ruçụ, ábuwá ongbó ofụ aka yǐ ené go. Zǐa óngbó 'bǐ ené sǐmǐ kúrú a bǐsinyíne. Kprǐwǐj, Rokpo ụbúogu inǐkǐrǐ gǐ kuné go gǐ zǐ mǐrǐa.

Ph ph



Phala

Phala ni so kẹsị bi ndịsịnf́ óto unḡú ḱe ro bangá e gị ro do úfu yée ní. Ngítì géyị togú okó ụdu kpá dongará śido ngítì géyị 'yị e yá, źye kpá ícị royé ḱf phala.

Phala ni éyị gị dongará éyị ga bi ndolonf́ yée “éyị śílí ya'dá e ní” Ya'dá e ndịsịnf́ úfu bangá e, méngị okó e ḱf bándá royé mbá ḱf phala.

Bulúnduzé ga bi kóo 'desị ní, ndịsịnf́ kóo úfu bangá e ḱf kpara kágá e, gị źfa kẹsị ndaá kóo źye wá. Ndazé óto komozé gị ro éyị 'bì abítúrụ e wá, ụczé phala ezé, źfa ndịsị sáká zée.

Gb gb



Gbagba

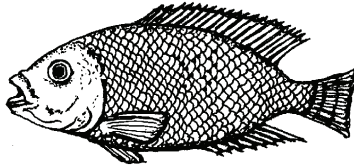
Gbagba ni bilámá éyí. Ndịsiní bándáóto éyí miánu e gi yáká ḱ ngíti géyí éyí ga bi ḱ ledreyé owóowó ní simi gbagba. Simi bi pho'du kadra ni go írí láya roné ní, ź 'yi e ndisi ndisiyé sí líndí gbagba.

Ngíti géyí gbagba ga bi minzéréye ní, ndịsiní síkpì doyé misìkpì; ngíti géyí gbagba ga bi mingburokoyé ní, niyí 'bi eyé ḱ mbotuyé.

'Be bi togú gbagba ndáá simi a wá ní, toso 'bú 'dodo 'bi ené roné simi a geré sága.

Toso gbagba 'bi Baká e eme go gbala.

Kp kp



Bakpórú

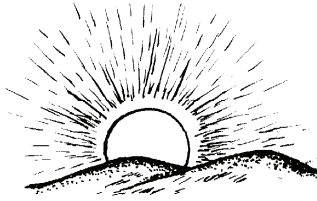
Bakpórú nì kénzè, ḱ roné ayí ídí g̃e b̃kenyíne káa. Bakpórú nì ḱ cóngó sogoné goru kpá ḱ sókóne roné.

Bakpórú ndìsì ánu m̃nzéré éyí tr̃dr̃i ga b̃ sìmi iní ní. Ndìsì kpá ánu m̃go'bi ga b̃ sìmi monyó kó'dú ngbu ru ní.

Éyí ga b̃ káa z̃f̃ uṅga, sabúni ḱ m̃t̃ib̃í es̃i e ní, inyiof̃uñf̃ ro bakpórú go. Née ledre b̃ ndìs̃iñf̃ íkp̃í yéé g̃i z̃fa ḱ éyí ga gére ḱngaya ní.

Cóngó ofu sìmi bakpórú go. Ánu bakpórú eme ḱ m̃nzéré owú e ḱ ndulú ngú. Odú b̃lámá éyí b̃ g̃i sìmi bakpórú ní, yí ené t̃f̃ lá d̃ũỹ iní to'doa.

Dr dr



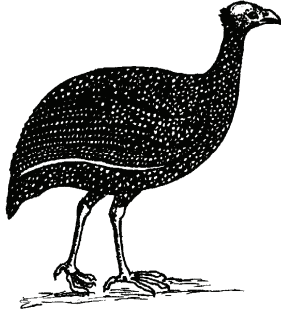
Kadra

Kadra ni ngíti mongú pho'du komo ere. Nḍisi ndící ḱ kadra ź bi óṅóne ǵ źa. Kadra nḍisi ólúogú ǵ gbére, źa ndéré útúne gólú. Togú utú goó, ź bi úlúne

Éyí b́ kadra ní, ni ḱ roko'bu sḡmḡné. Mḡsúwu a nḍisi í'bí cóngóro sḡmḡ éyí trḡdrḡ e kpá ḱ ngíti géyí éyí e. 'Yḡma'dí e nḍisḡń méngḡ moko eyé e ḱ kadra. Ḱ ndulú ź 'yḡ e 'dówú royé.

Kadra nḍisi kpá í'bí cóngóro sḡmḡ fḡtú éyí ga b́ 'dḡyḡń yée mḡ'dḡyḡ ní. Owozé wo née kenée ǵ źa b́ togú 'dḡyḡń éyí sḡ lḡndḡ yá, ngboró ené b́lámáne wá, té togú lagáoyóń lḡndḡ née ǵ doa go 'dá'ba ni fú ngbóro b́lámáne.

Tr tr



Trandri e

Trandri e niyí solú ga bi 'bi súwú káa zí ngono e ní. Lámá bi royé ní romo gi do 'bi ngono e.

Tosoyé ayí ídí ené mbá ndro. Útúásá ówo ya'dá trandri kí kára trandri lá geré kenée wá. Ya'dá trandri ndaá 'bi ené kí ná'íyóngó ro doné káa zí 'bi ya'dá ngono wá. Toso kúrúye ayí ídí ené kpá mbá ndro. Trandri e ndiṣiní inyi 'dága rómo do ngono e.

Gi z'áa bi owoní kací inyi bú bilámáne ní, zí trandri e ndisi 'dúdú eyé komo kágá.

Trandri e utúní kpá bú bi ndisi 'búrú'bú royé simi káṅgá kí g'rágásó'do kífú súwú eyé kí ngíti géyi kífú éyí e ánu a.

Mb mb



Mbó'dó

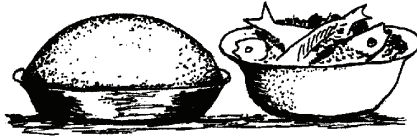
'Desí ga kóna ní, mbó'dó e ndịşiní eyé sìmí iní wá. Zí mbó'dó e ídí eyé mbá ḱ b́lámá sanáye. Saná mbó'do e ndaá 'b́ ené kóo fufuroto wá.

Sìmí ngíti kadra, ź dokotóro 'b́ Mbó'dó e úku ledre ź mbó'dó e ḱdí, “Sée, mbó'dó e, ndíyá ń go ógụ útú dozé. Ili go źze ndéréze mbá sìmí iní.” Sìmí b́ uku ledre née źye kenée ní, ź ngíti géyí ngúngu a, ngíti géyí kalaní 'b́ eyé míkála.

Ǵ do kać owú śĺĺ cúku'dée, ź mongú ndíyá útúne, ź mbó'dó ga b́ kóo kalaní dokotóro ní tónó úyuyé.

Źye nd́şiyé ǵrágá lá kángá nd́şiyé sìmí a. Sìmí b́ ndíyá okpó nda ní, ź mbó'dó e ólúóguyé ǵ sìmí kángá mbá ḱ sanáye fufuroto.

Nd nd



Nduku

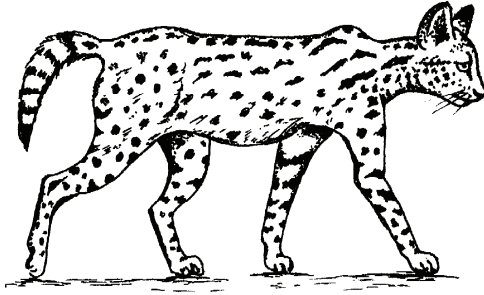
Nduku ni bilámá éyí m+ánu. 'Yi e ndisínf ánu nduku gi z'f 'bú. Ngíti mongú ya'dá ni kóo bo ili ené ánu nduku kf 'yi e wá.

Kadra k'jé'do, z'f me'bea méngi nduku. Z'f ya'dá 'b+ ené ógúné kf ká'dá ódó a ro saáni nduku. Z'fa ndólo me'bené, z'fa úku ledre z'fa k'fdí, “Togú máútru s'indíma go, z'fyi lálalúgu nduku amá 'd'ící íri.” Z'f ya'dá tónóne ánu nduku, ni lúrú bi káa ní, ezegámá a ni go ógu. Z'fa geré útru s'indíne z'f me'bea lálaóyó nduku gi ko'dú a 'dá'ba.

Kac'f kadra fú lá kémbí ledre ba. S'im+ bi me'bea ya née idí kpá go lála nduku ní, z'f ezegámáa lúrúndíki a, z'fa úku ledre k'fdí, “Áyí, nduku ngasá kpá kf s'indíne bú?”

Z'f ya'dá ídíne kf mongú lerí gi ro esj kénzé ené.

Ndr ndr



Ndrúgu

Bangá e kací sídoyé mbá niyí kpí kpí. Yée ga bi ndịsiní ánu súwú, kí yée ga bi ndịsiní ánu 'bi eyé dụụ esị lafúye bangá e, kí solụ e ní. Ndrúgu ni ngúru bangá bi ndịsi ánu esị.

Ndrúgu ni cé káa zí búra, źa ídíne kpá cé káa zí kéré ní. Tífí ro saná ndrúgu kpá dódórụ káa zí 'bi kéré ní. Romo 'bi ené gị do búra sịmị mịngbóró a, zí kéré rómo 'bi ené gị do ndrúgu cúku'dée.

Ndrúgu e ndịsiní árá owụ 'bi eyé káa zí búra e ní, gbre gbre, ngíti géyị ota-ota.

Abú kenée ndotó, Ndrúgu emengụ gị źa ndịsi ánuónzó ngono e gị 'be.

Ng ng



Ngówu

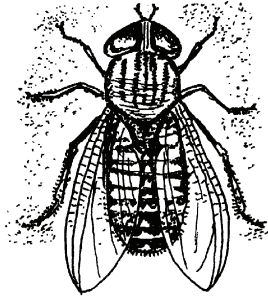
Ngówu ni yí ené bɪlámá éyí miánu bi ngeéngbeté ní. Ndịsị ngbóró cé káa zí kére ní. Ngíti géyí ngówu niyí 'bì eyé káa zí gbórụ ní.

Ngówu ni ḱ kúfúne. Ndịsíní 'díyí ngówu m'díyí. Ngówu máa wo bì ndịsị ngbóró 'bì ené káa zí gbórụ ní, 'díyíní eyé kúfúá wá. Ndịsíní 'díyí geré mbigí kókó ngówu ma'dáa sìmí káńgá z'áa ú'buógụné. Lá dụú wo bì ngboró káa zí kére ní, 'díyíní wo née geré kúfúá.

Do ngíti géyí bi e, 'díyíní eyé ngówu ḱ ndeke wá. 'Diyíní 'bì eyé ngówu ndéré ḱe m'ndéré íri. Nda gírí, do lágá a ndéré ḱe sìmí síríka gí do bì do méngí súkara gí sìmí a do ndịsị éwé sáyí ḱe.

Ma'díí, ngówu eme ofụ go. Bì go kenée ní, togú íli ánu ngówu, ídí 'díyí ngówu ḱńgaya.

Ng ng



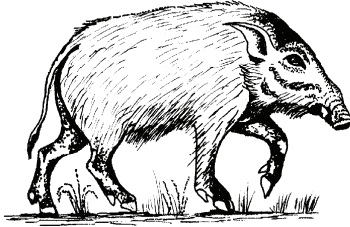
Ngongó

Ngongó ni bisinyí eyí trídri. Ngongó ni bisinyíne gɛ zɛa bi ndisi 'dí'biógú ndiyá ro 'yi e ní. Ndiyá ga bi káa zɛ, simikowo, komokowo, nda kpá kɛ ngíti géyi ndiyá e, ngongó ndisi 'dí'biógú yée ne.

Ngongó ndisi 'dí'biógú ndiyá ro 'yi e, simi bi ndisi ínyi kɛ gámásó'do éyí miánu ené do bisinyí bi e ní. Zɛ ngongó ndisi útúne do ngénye éyí ga bi otunf miótú, do 'dí'bi ndiyá girí kpa ro sɛndíne, ndéré útú kɛe do éyí miánu 'bi 'yi. Zɛ 'yi née nda go ánu éyí miánu née siminé, zɛ ndiyá simikowo geré 'dí'bi wo.

Komokowo ni kpá kenée. Togú ngongó utú go do bisinyí éyí bi kɛ ndiyá siminé ní, zɛa ímbí ndiyá née kpa ro sɛndíne ndéré útú kɛe komo 'yi, zɛ ndiyá komo kpá geré 'dí'bi 'yi née. Ngongó emengú.

Ngb ngb



Ngbíkpi

Ngíti o'do, o'do kóo mongú yáká gbánda ené ndéré k'ée mindéré.

Simì ngíti ndulù, z'f ngíti ngbíkpi k'íe'do gámándíki yáká gbánda 'bì o'do ba. Z'fa ólúné simì gbánda 'bì o'do ba, z'fa ánu a, ánu a, ánusínyi bi g'í roa zaá d'ù. Z'f ngbíkpi kókó roné k'f lere g'í ore ndá'bané 'be. Z'f ngbíkpi úku ledre z'f owù e k'f kará e k'fídí, “Ndasé ánusínyi simìsè k'f ngíti éyí e wá, g'í ro z'fze ndéréze ánuláyi gbánda bì máówo 'd'áa ba.”

Simì bì bi ùlù ní, z'f ngbíkpi e ínyiyé za k'f 'd'ù'd'ùyé mbá ndéréye simì yáká gbánda 'bì o'do ba. Z'fye go ólúye simì gbánda tónó ánu a. N'iyí lá k'f ledre ba, z'f míngí gbánda ùd'ùyé e. Z'f me'be ngbíkpi k'f owù 'bì ené ota ndúrùyé simì ngila 'bì míngí gbánda.

Z'f míngí gbánda íc'íónzó ngbíkpi e k'f owù 'bì ené ga bì ota n'ée mbá.

Nv nv



Nvánva

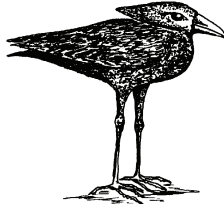
Kadra kǐé!do, zǐ ngíti géyì ya'dá e yéme ledre ndéré méngì bangá e sǐmǐ súwú gbála. Zǐye 'dí'bi phala e kǐ sama eyé e, zǐye ndéréye.

Sǐmǐ súwú íri, zǐye gámáye gǐ ro bangá e máá, zǐ sǐlǐ ókpóne ota, ufunǐ bangá wá. Mimbé!deyé nda tǐ kpukpu gǐ ro nvánva cóngó. Nda sǐmǐ eso sǐlǐ, zǐye úfu Dóngbó e gbre. Nda née ní, zǐ ya'dá e ídíye kǐ rokinyi gǐ ro Dóngbó eyé bǐ ufunǐ ní.

Zǐye ndǐsìyé ro cóngó e, ndǐsì nvánva yée, kǐ gboṛuyé “Nvaá-nvaá-nvaá”. Do óto cóngó máa née sǐmǐ phéré do pho'du, gǐ ro ánu, kǐ mbágá sù'bù bǐ sǐmìyé née ní.

Ndǐsǐnǐ kóo nvanva cóngó máa née kǐ goṅgo.

Ny ny



Nyényí

Nyényí nì ngíti solù kẹ́ ngbángbá sịndíne. kẹ́ ngbángbá sókó tarané.

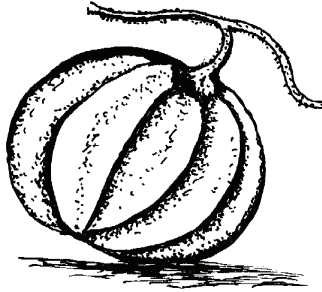
'Desí ga kóna ní, ngére 'bì solù e ndaá 'bì ené wá. Sìmì ngíti kadra, ź solù e úku ledre ḱdídí, “Ili go źze óto 'yì ḱé'do źa ídíne ḱa do ngére ezé.”

Źye tóroyé íngíóto esì tu'bu komo kágá 'dága. Do kótù mongù pho'dụ ś esì tu'bu ba, ź m̀írí pho'dụ ba ndísì írígúné zaá g̀ ro esì tu'bu ba 'dága íri.

Źye nda úku ledre ḱdídí, solù b̀ nì ndéré lágá'décì esì née g̀ komo m̀írí pho'dụ g̀ 'dága g̀rì ní, nì ídí ḱa do ngére. Dongará solù e mbá ź Nyényí lágá'décì ḱá'dá b̀ íngíotonf́ esì ḱe ba geré t̀u.

Née ś ledre b̀ Nyényí nì g̀ źa karaba ḱa do ngére 'bì solù e, ź solù e ndísì úbù 'dícì ź nyényí nzíyiné née ní.

Nz nz



Onzó

Onzó ni bilámá éyí miánu dongará éyí miánu e.
Onzó ni kùkùrù'du káa zí kúra sìmí mílúrú a.

Ngíti ya'dá ni kóo bo kí ìrìné Asúwá. Sìmí ngíti ndumu, źa 'díyí onzó ené kaá tara ligá ené mbá. Źa onzó ené útuné bilámáne. Źa tónó ónzóne.

Sìmí b́ onzó ené ngoko nda go ní, źa ndíşíné 'déwe a ndéré ḱe sìmí śu ǵ ro úgúóyó a.

Sílí ḱé'do, ni 'b́ ené cìkì sìmí śu, źa me'be ngíti ya'dá ḱ ìrìné Masúwú, ógúné 'déwe onzó ené do sogo komoa.

Sìmí b́ nda'baogu ǵ sìmí śu ní, owo lolu onzó ené cé do biné wá. Źa ídíne ḱ mongú lerí ǵ ro onzó ené.

Gbr gbr



Gbrj

Sìmì sílì kíé'do, ź b́kenyí 'yì e ḱ b́kesí 'yì nda ḱ b́kùlù 'yì ndéréye ndú'yú Lomo.

Sìmì b́ ogunf́ íri ní, ź b́kenyí 'yì nd́sìné gbrj do ngúrù s̀ndíne kó'dù Lomo. Ź Lomo ndú'yú wo ḱdí, “Máídí méngì źyì 'di?” Źa úku ledre ḱdí, “Máíli komokenzì g̀ ro źma ówo ledre g̀ ro éyì e mbá.” Źa méngì roné t́ kenée.”

Ź b́kesí 'yì ógu nd́sìné kpá gbrj do ngúrù s̀ndíne. Źa úku 'b́ ené ḱdí, “Máíli 'b́ amá dùù késì g̀ ro źma nd́sì úgú éyì e mbá m̀úgú.”

Sìmì b́ b́kùlù 'yì ogù źa nd́sìné kpá gbrj bi, ź Lomo ndú'yú a ḱdí, “Íli 'b́ eyì 'di? “Máíli amá éyì wá má'díyíóto lá abítùrù ga gére née”

Née ledre b́ karaba b́kùlù 'yì e nd́sínf́ lódù kacf́ abítùrù e g̀ źa ní. Baká e ya, “Ombo eme ne g̀ ź ugu.”

Kpr kpr



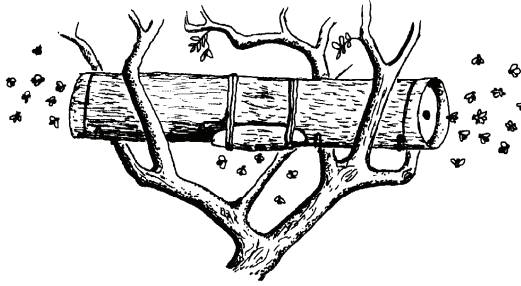
Kpráka

Kpráka ni ngásá bi gáa ngará 'yi ili ené gáa ngásá wá zfa nda inyiyi ngásáne t́ ĺa kakara kenée gi ź ngiri ní. Togú éyí, mbú 'yi máa bi inyi ngásá née togú ni cúku'dée, do úku a ya kfdí “kpráka”, togú mongú éyí, togú mbú mongú 'yi ụdu ngásá ma'dáa ne, do úku a ya kfdí ụdu go “kpráka” ngásá.

'Yi e ndisiní líkpí ledre gi ro mgbúgbu éyí e kpí kpí. Kpí gi ź “kpráka”, ngíti géyi utúasání go úku ledre kfdí “kpú'de”, ngíti géyi ya “mbú'de”, ngíti géyi ya “wuyu”.

Ga gére née toso ngásá bi 'yi togú mbú bangá ụdu ngásá simi bi yeme roné wá ní.

Ngbr ngbr



Ngbra-ngbra-ngbra

Togú ̀ngogó tezi e olúnf go sımı 'bó, togú mbú 'dúku togú mbú sımı lí'ba, togú ndısinf ınıyókpo gı do 'yi kı gboruyé wuu yá, ndısinf née éri mieri. Togú ̀ngogó tezi e niyi go ndisi mengi keyi kenée yá, ndısinf née éri ngbra-ngbra-ngbra.

Kadra kiefdo, zı ngıti o'do, irıa Mbo'bo ınıynf ndereye kı eze 'be 'bi ené e sımı súwú gámá eyé. Zıye gámá oguyé kpurú gı sı lí'ba 'bi ngıti o'do, zı ̀ngogó tezi e ndisi eriyé gı sımı a 'duo ngbra ngbra ngbra. Zıye oyóomo a, zıye 'decı bi eyé gı dangá a, gı zıye kı í'bi yée. Tezi ma'dáa ndisi koo éri 'duo ngbra ngbra ngbra.